

Программное обеспечение для удаленного доступа и управления VS200

**Программное обеспечение VS200 позволяет:**

- подключить множество регистраторов к одному мониторинговому центру,
- подключать регистраторы по разными названиями, несущими смысловую нагрузку («супермаркет», «парковка», «автомойка» и т.д.)
- одновременно наблюдать за 64 камерами различных регистраторов
- дистанционно прослушивать выбранные каналы
- настраивать дистанционно свыше 200 регистраторов, без необходимости получать с них в это время видео а нагружать сетевой трафик.
- дистанционно полностью перенастраивать регистраторы
- общаться через сеть с операторами регистраторов
- включать запись на диск компьютера выбранных камер во время мониторинга
- делать скриншоты на диск компьютера
- дистанционно, через регистратор управлять PTZ камерами, запускать встроенные в PTZ камеры программы.
- запускать в автоматическом режиме различные варианты просмотра подключенных камер.
- просматривать дистанционно записи, сделанные на регистраторе, до 4-х каналов одновременно
- обновлять ПО регистратора
- использовать в качестве интерфейса управления карту местности или любое другое изображение с нанесенными на неё значками устройств

Форма для ввода пароля

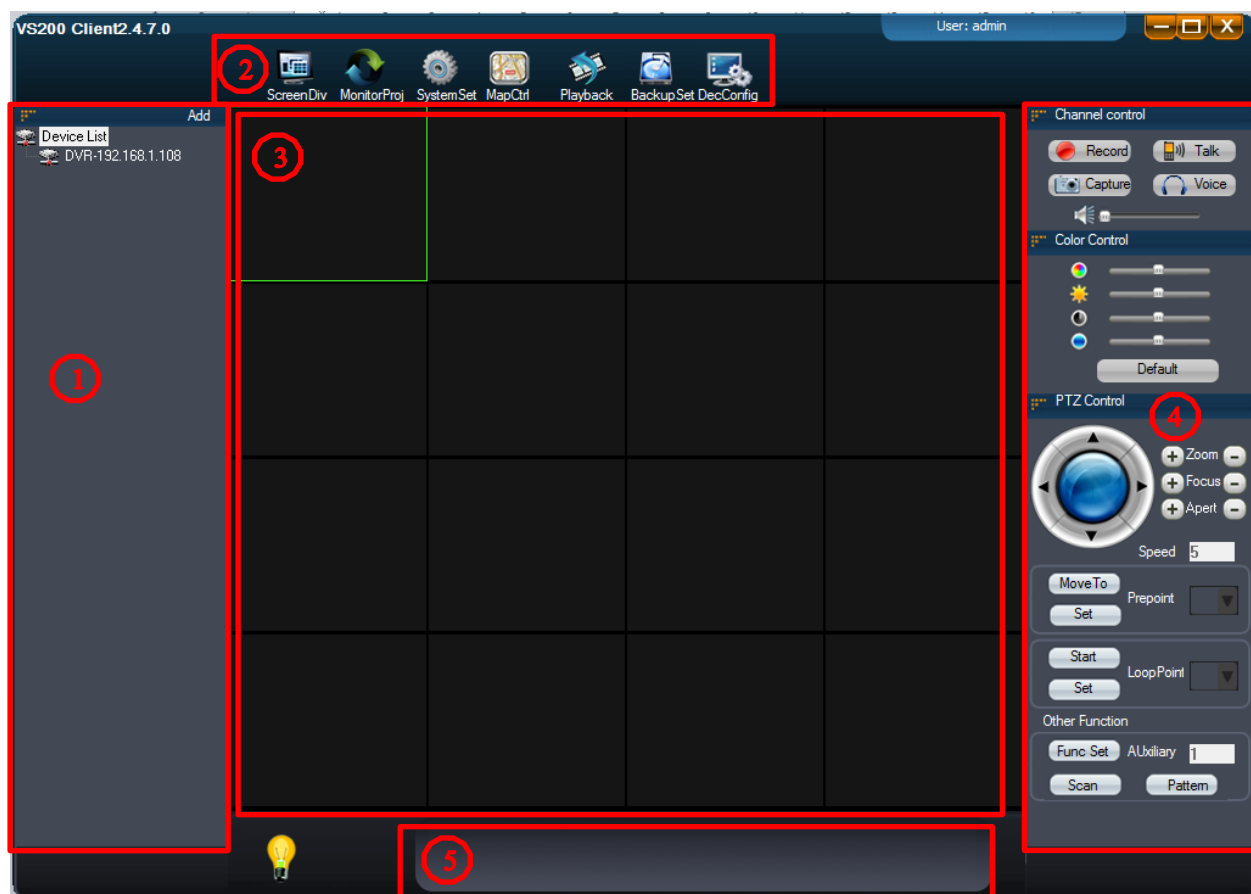


Username

Password

☒ Save ☐ Active Log

## Общий внешний вид



1. Панель со списком подключенных устройств, в этом списке показываются регистраторы и подключенные к ним камеры. Кнопкой ADD можно добавлять регистраторы
2. Меню, с помощью которого можно выполнять следующие операции: делить экран на нужное количество частей, настраивать и выбирать окна мониторинга, настраивать регистратор и VS200, включать ГЕОуправление, воспроизводить записанные на регистратор и на компьютер записи, запускать программу архивирования видеозаписей с регистратора, выполнять настройки дополнительных устройств.
3. Поле просмотра камер. Позволяет просматривать от 1 до 64 камер одновременно
4. Панель управления регистраторами и камерами. Состоит из следующих блоков:
  - Управление связью с регистратором – запись видео, сохранение скриншотов, общение с оператором и т.д.
  - Настройка отображения канала. Регулировка яркости, контрастности, насыщенности и температуры цвета.
  - Панель управления PTZ камерами, запуск предустановленных программ камеры.
5. Панель событий. При щелчке по панели появится список ранее произошедших событий. Это страничка тревожных сообщений, по которым можно делать поиск и страничка системных сообщений.

## 1. Панель подключенных устройств

Панель со списком подключенных устройств, в этом списке показываются регистраторы и подключенные к ним камеры. Кнопкой ADD можно добавлять регистраторы

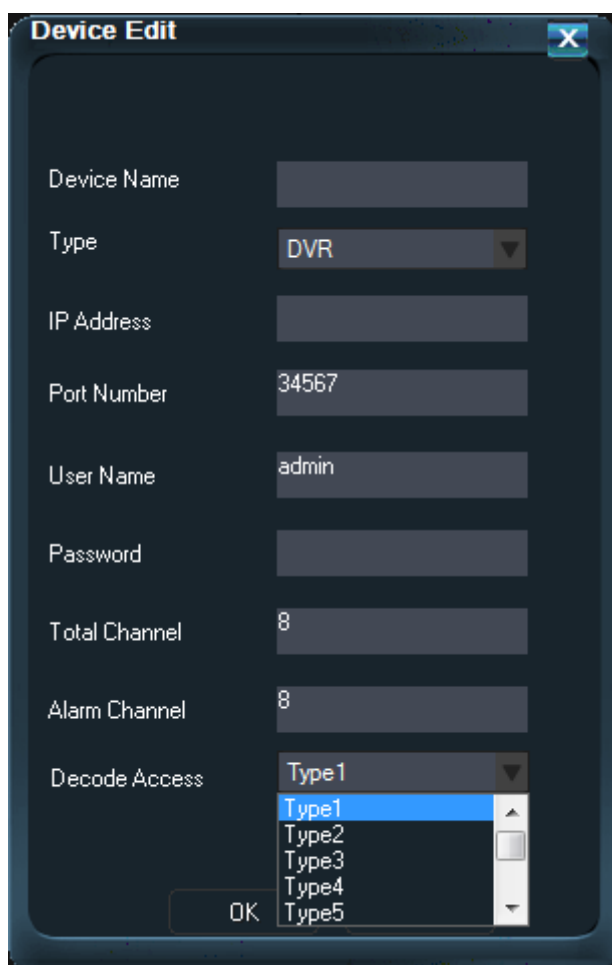
### Добавление нового устройства.

При нажатии кнопки ADD появится следующая форма.



Кнопкой **AutoSearch** можно обнаружить подключенные к компьютерной сети регистраторы Vidstar.

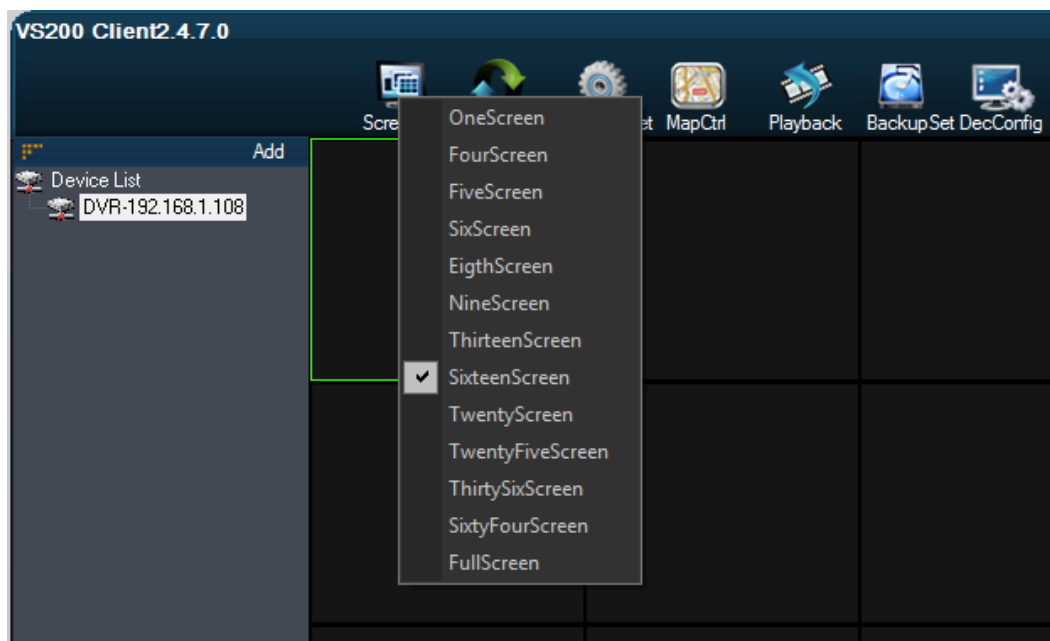
Кнопки **Add** и **Edit** вызовут следующую форма добавления и редактирования подключаемых устройств:



## 2. Основное меню VS200

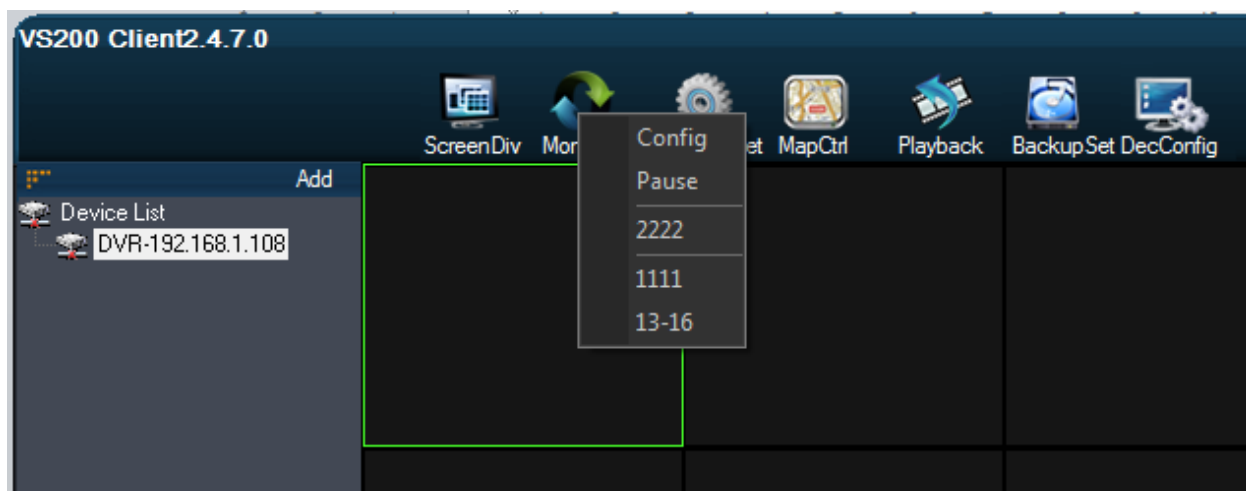
### Меню деления экрана

Меню деления экрана позволяет выбрать наиболее подходящий вид расположения камер на экране.



### Меню конфигурирования и переключения интерфейса мониторинга

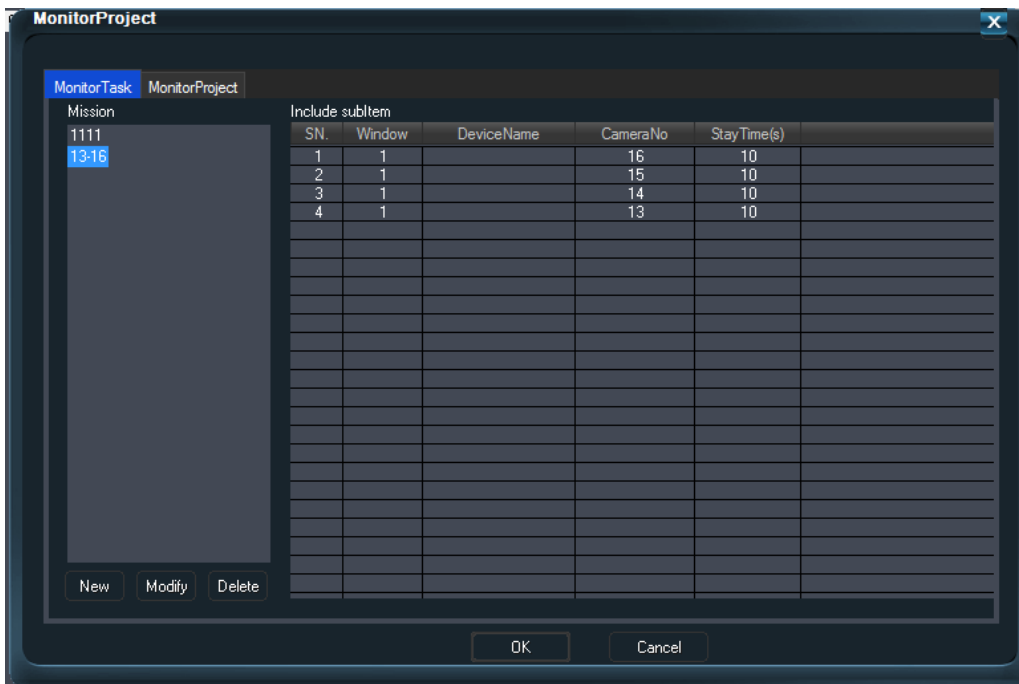
Меню конфигурирования и переключения интерфейса мониторинга. Позволяет запустить любой преднастроенный вид мониторинга, остановить его работу кнопкой **Pause** или настроить его кнопкой **Config**.



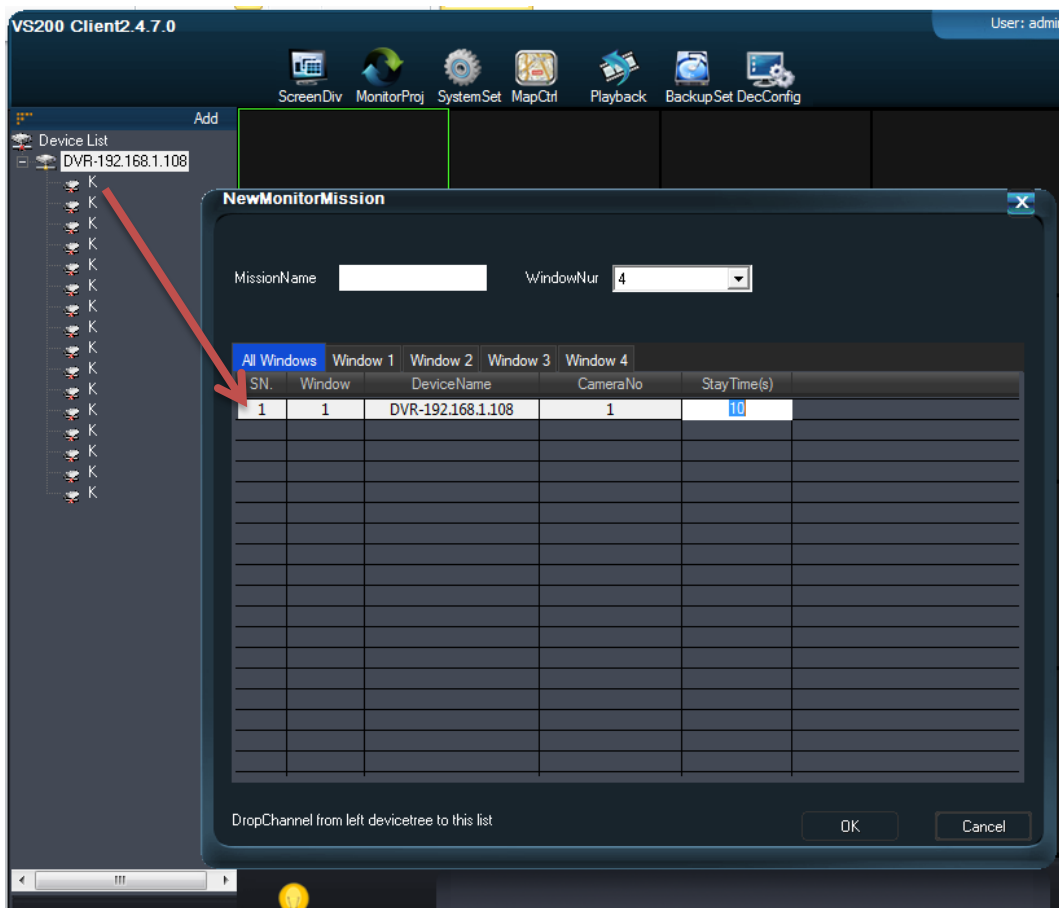
При нажатии на кнопку Config появляется форма добавления и редактирования экранов.

На страничке MonitorTask можно создать первичные задачи – на каком экране и какие камеры показывать, а также выбрать продолжительность трансляции.

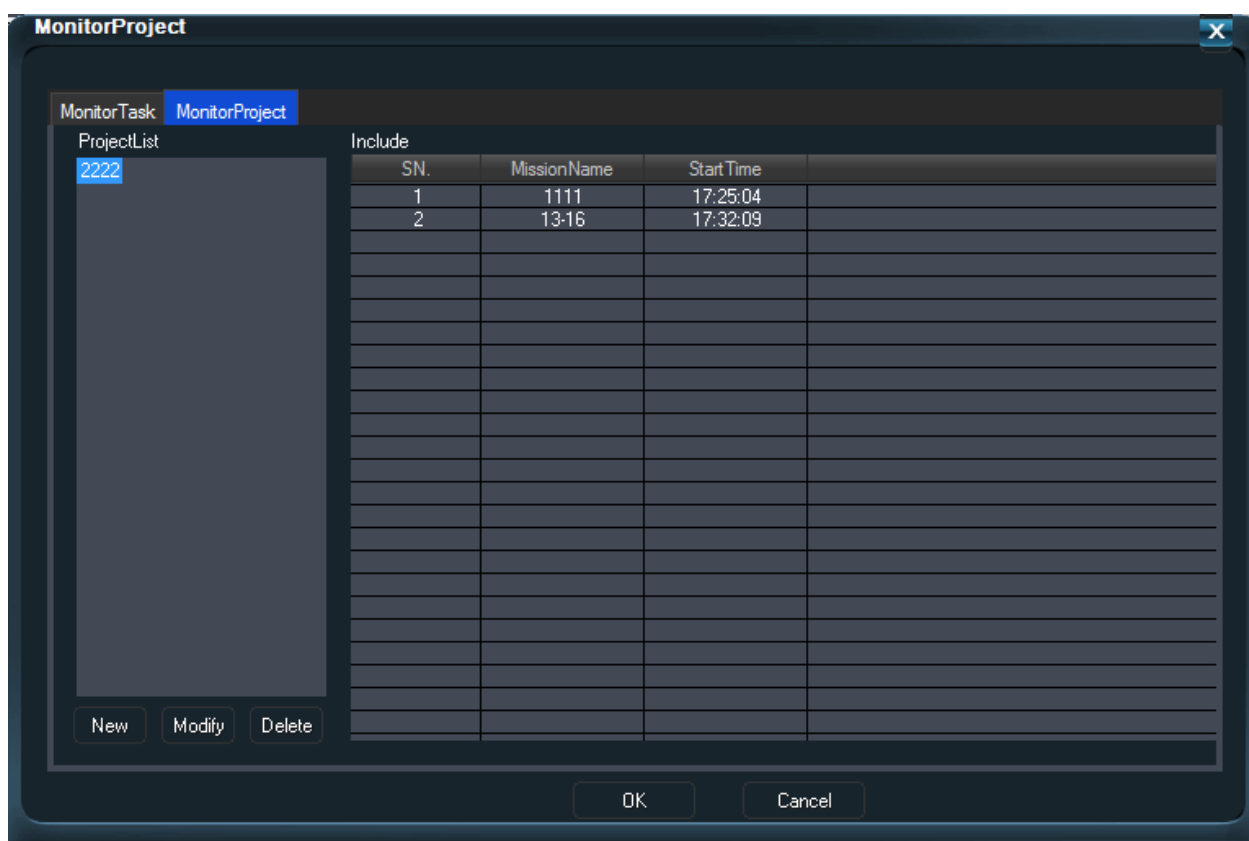
## Список проектов



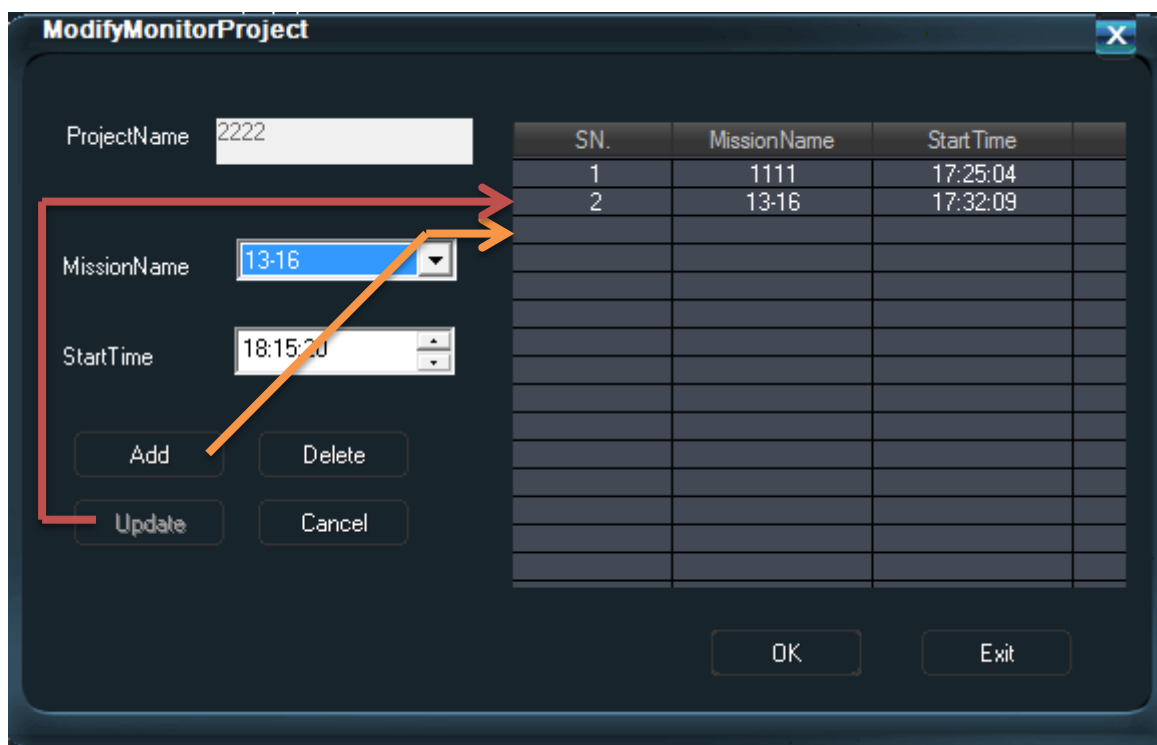
Нажатием на кнопку New мы вызываем форму добавления камер в первичную задачу. Вначале мы должны задать название задачи и указать сколько окон будет использоваться. Добавляем камеры в задачу мы перетаскиванием камеры с панели устройств на страничку задач, а предварительно выбрав нужное окно сразу указываем программе в каком окне показывать камеру. В итоге появится список задач, как указано на предыдущей картинке на левой панели.



После создания первичных задач мы создаем проект, указывая, какие задачи и во сколько запускать.

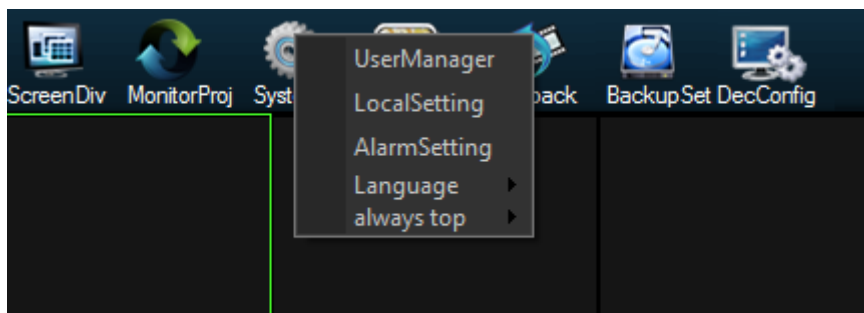


Нажав кнопку New мы вызовем форму создания проекта. После указания название проекта в поле ProjectName мы готовы создать проект. Сначала надо выбрать первичную задачу из раскрываемого списка, а потом кнопкой Add добавить её в проект. При необходимости внести изменения в задачу, необходимо её выбрать в этом проекте, изменить параметры, а потом нажать кнопку Upgrade для запоминания изменений.



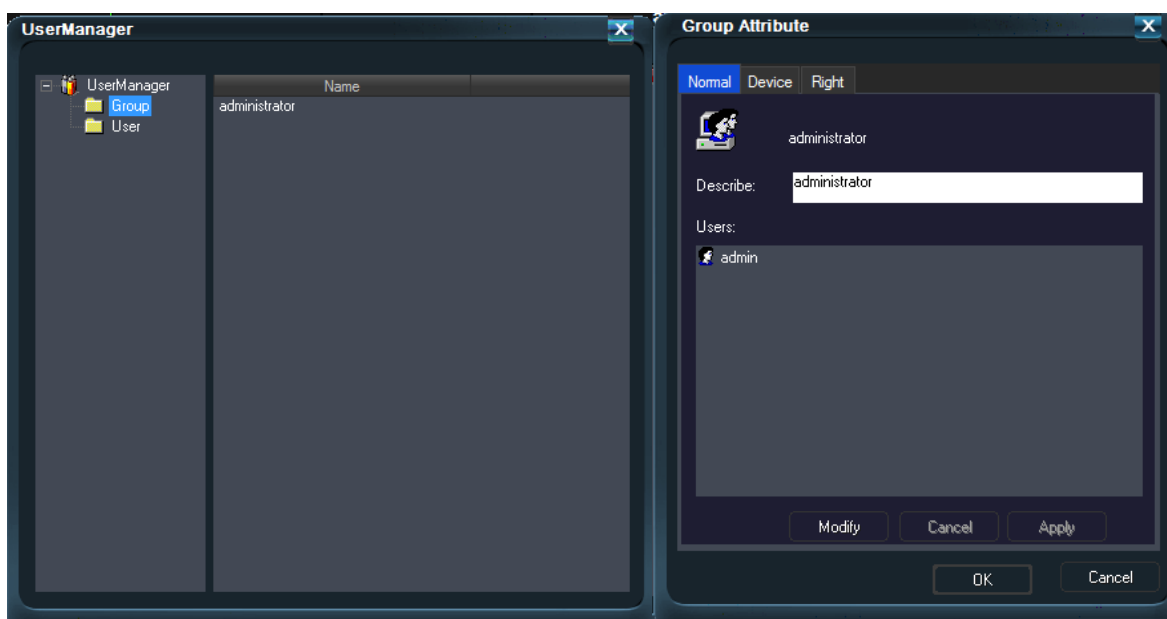
## Меню настроек.

Используется для внесения изменений в настройки регистратора или программы VS200

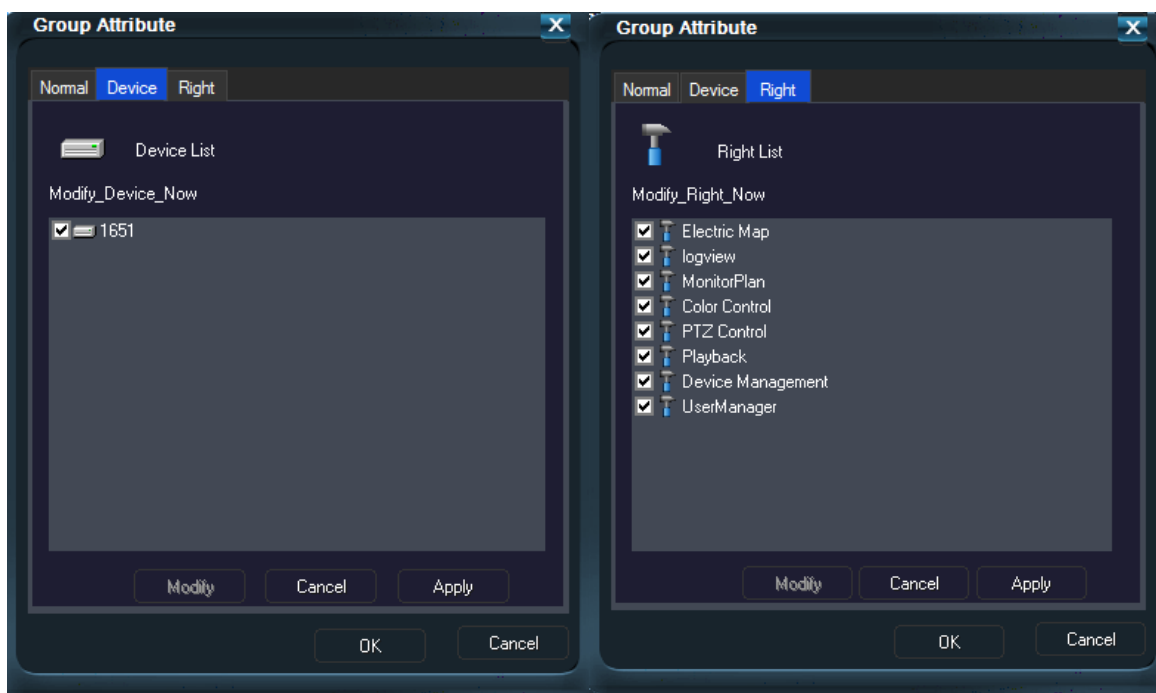


## Редактор пользователей VS200

ПО VS200 имеет собственную службу доступа, назависимую от регистраторов. В данной форме можно создать несколько групп, в каждой группе создать своих пользователей, кратко их описать.



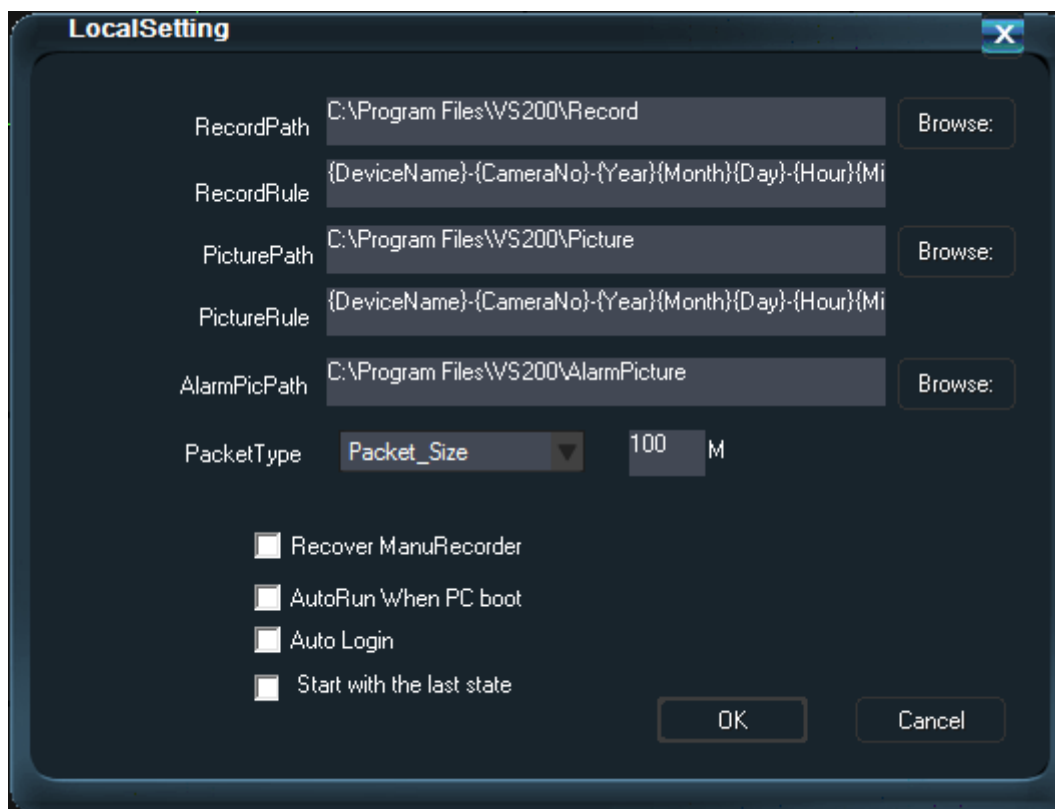
А каждому пользователю можно указать список устройств, которым он будет управлять и список прав.



## Внутренние настройки

Можно указать катлог для записи на диск компьютера, формат записи названия файла, каталог и формат названия для скриншотов, а также каталог для записи скриншотов по тревоге.

Можно указать также размер видеофайлов, ограничивая их по размеру или времени записи. Галочками можно включить восстановление файлов, автозапуск с компьютером, автовход и старт последнего вида, что позволяет сделать из клиентского компьютера полноценную автоматическую мониторинговую станцию.



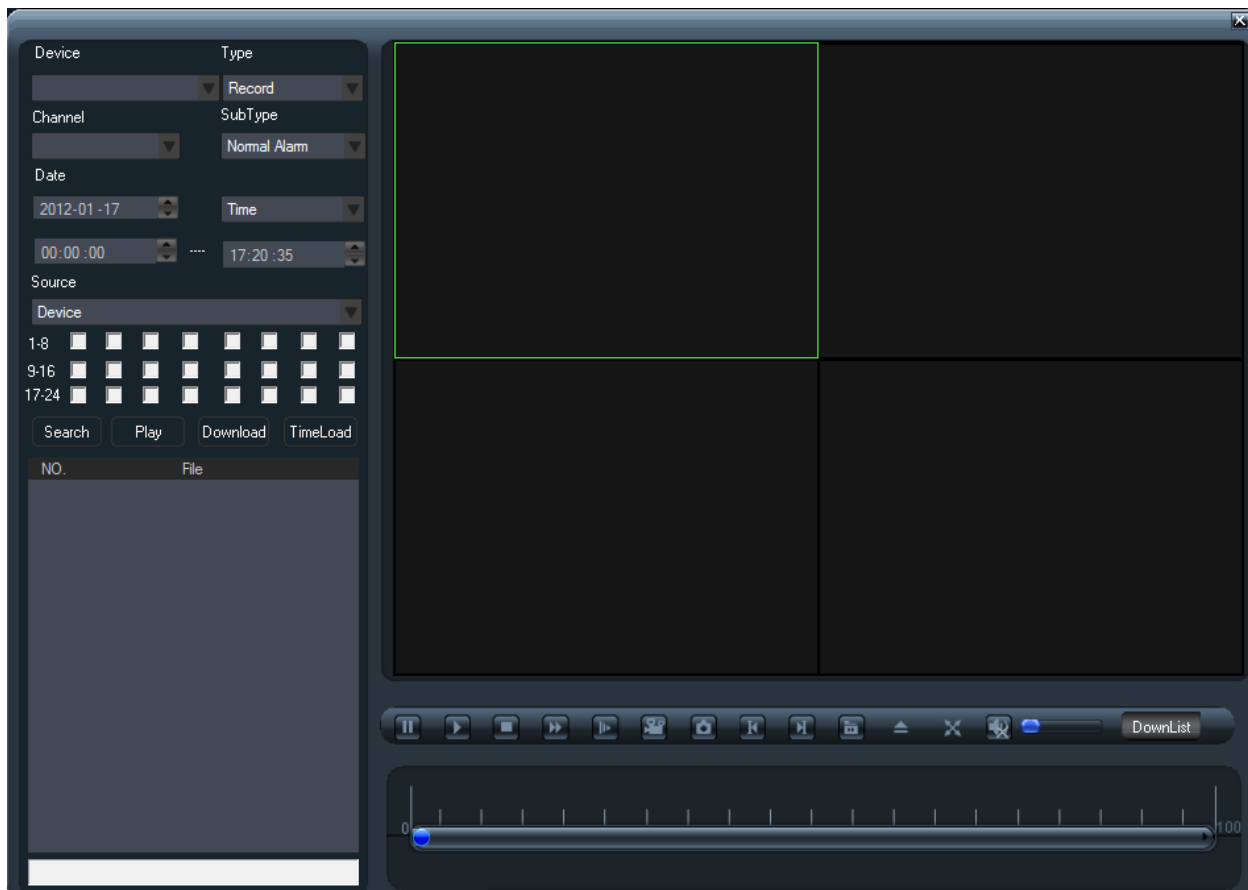
## Настройки тревог.

Выбирается тип тревожного сигнала, его активация, звуковое сопровождение, выбор соответствующей камеры для автопоказа при поступлении связанной с ней тревоги, время фильтрации ложных тревог, связанную картинку и время показа её.

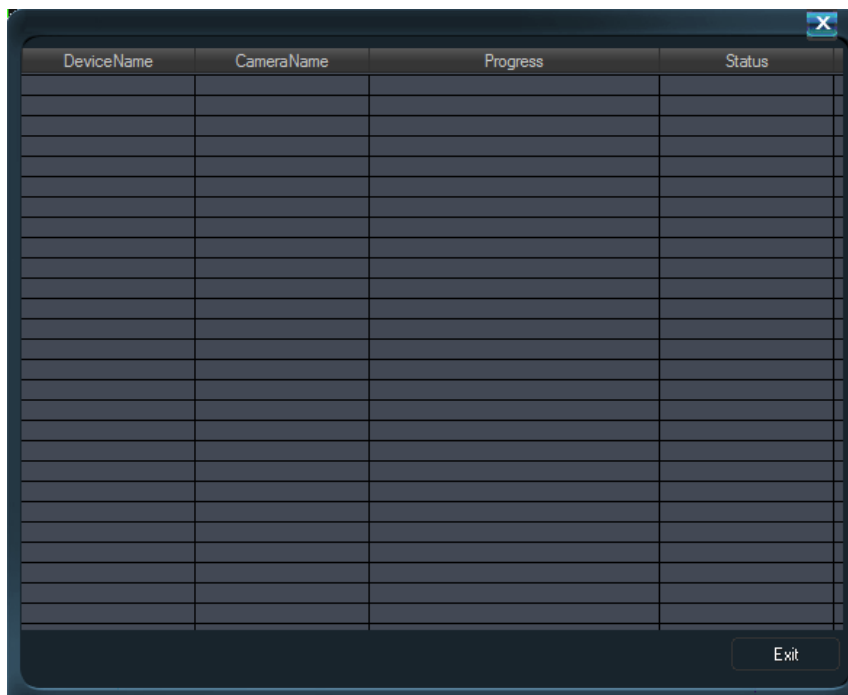


## Воспроизведение файлов

Для воспроизведения нужного фрагмента необходимо указать, будет это удаленное устройство или локальная запись, указать одно из подключенных устройств, тип записи, один из воспроизводимых каналов, тип тревоги, если нужно фильтровать по ним, дату и период времени. Если воспроизводится несколько камер, то необходимо галочкой отметить их, но не более 3-х дополнительных, кроме одной указанной в самом начале, всего 4 камеры.

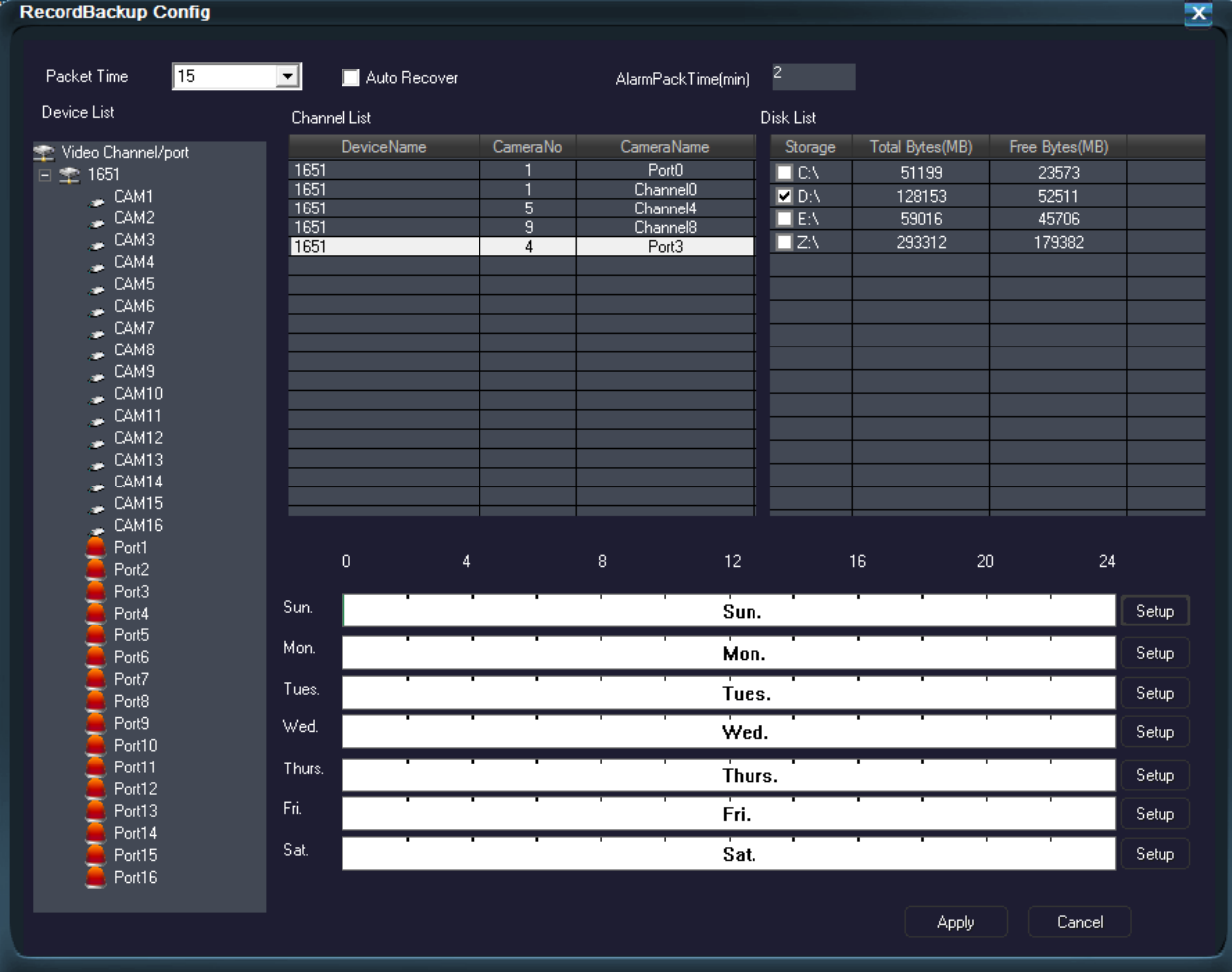


Воспроизводить можно замедленно, ускоренно, покадрово. Также, можно отметить нужные файлы и загрузить их на компьютер. И вывести список загружаемого в отдельном окне, как показано ниже:



## Архивация видеозаписей

Для всех или некоторых камер можно задать возможность автоматического сохранения видеоданных на клиентском компьютере, в том числе делая архивацию не только по камере, но и по связанному с ней порту внешнего датчика тревоги. Можно указать место, расписание на неделю.



The **RecordBackup Config** dialog box is used to configure backup settings. It includes a **Packet Time** dropdown set to 15, an **Auto Recover** checkbox, and an **AlarmPackTime(min)** field set to 2. The **Device List** on the left shows a tree structure with 'Video Channel/port' expanded, listing 1651 and various CAMs (CAM1 to CAM16) and Ports (Port1 to Port16). The **Channel List** table shows selected channels:


DeviceName	CameraNo	CameraName
1651	1	Port0
1651	1	Channel0
1651	5	Channel4
1651	9	Channel8
1651	4	Port3

The **Disk List** table shows available storage locations:

Storage	Total Bytes(MB)	Free Bytes(MB)
<input type="checkbox"/> C:\	51199	23573
<input checked="" type="checkbox"/> D:\	128153	52511
<input type="checkbox"/> E:\	59016	45706
<input type="checkbox"/> Z:\	293312	179382

Below these tables is a weekly schedule grid with days of the week (Sun. to Sat.) and a time scale from 0 to 24. Each day has a 'Setup' button. At the bottom are 'Apply' and 'Cancel' buttons.

В том числе разбив каждый день на 6 периодов и указав для каждого периода тип сохраняемых данных.



The **TimePeriods** dialog box allows configuring recording periods. It features a table with 6 periods, each with time range inputs and checkboxes for **Record**, **Alarm**, and **MOTION**.

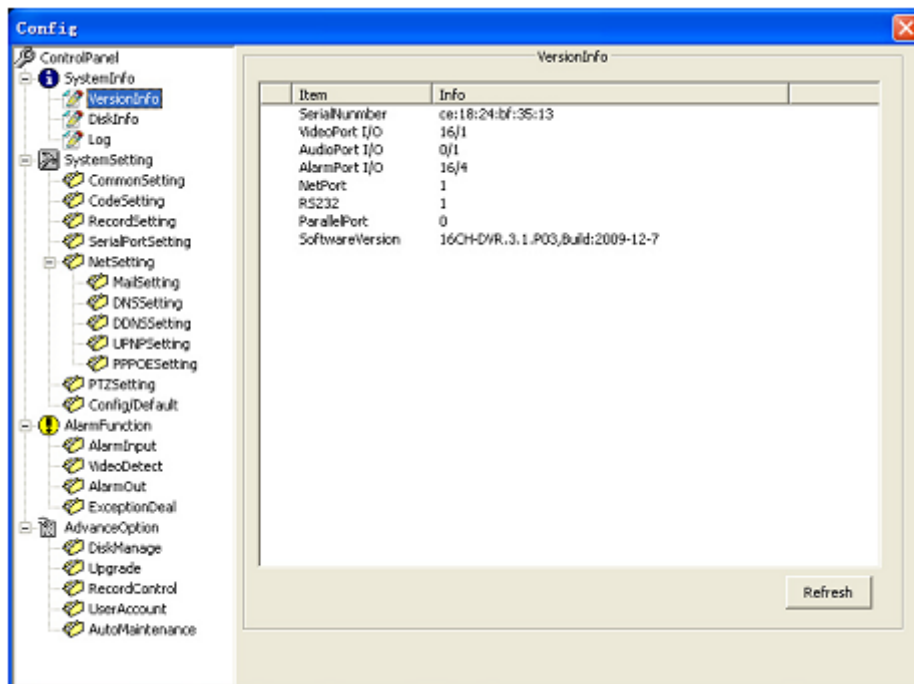
	Record	Alarm	MOTION
Period 1: 0 : 0 .. 0 : 0	<input type="checkbox"/>	<input type="checkbox"/>	<input type="checkbox"/>
Period 2: 0 : 0 .. 0 : 0	<input type="checkbox"/>	<input type="checkbox"/>	<input type="checkbox"/>
Period 3: 0 : 0 .. 0 : 0	<input type="checkbox"/>	<input type="checkbox"/>	<input type="checkbox"/>
Period 4: 0 : 0 .. 0 : 0	<input type="checkbox"/>	<input type="checkbox"/>	<input type="checkbox"/>
Period 5: 0 : 0 .. 0 : 0	<input type="checkbox"/>	<input type="checkbox"/>	<input type="checkbox"/>
Period 6: 0 : 0 .. 0 : 0	<input type="checkbox"/>	<input type="checkbox"/>	<input type="checkbox"/>

At the bottom are 'OK' and 'Cancel' buttons.

## Удаленная настройка регистратора

### Системная информация

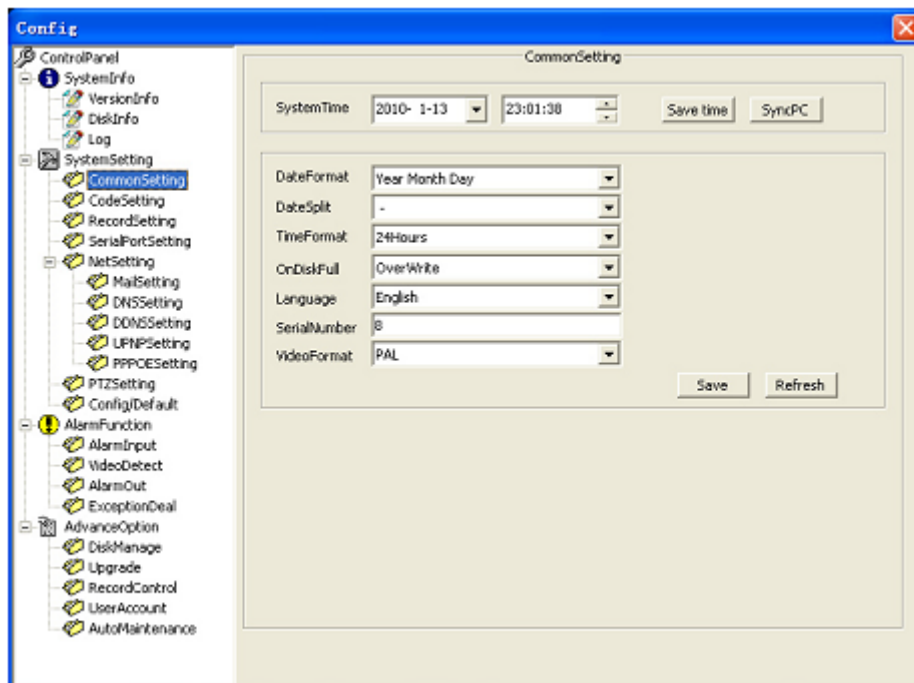
При необходимости, перед началом действий с регистратором можно получить полную информацию о нем – версию, характеристики, информацию о дисках, прочитав логи и т.д.



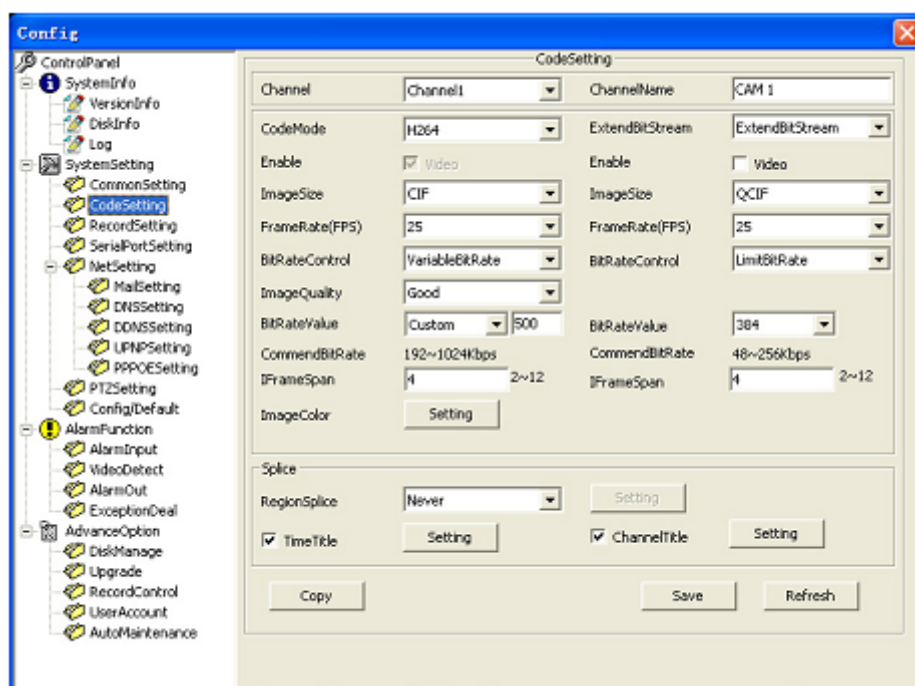
### Системные настройки

Системные настройки состоят из нескольких пунктов, это:

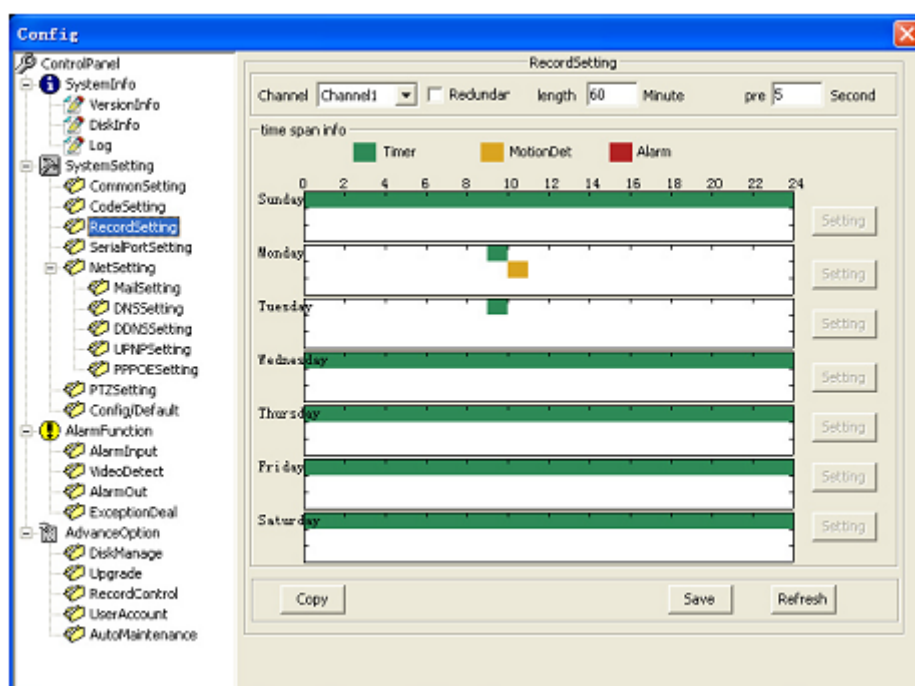
- Общие параметры, как показана на скриншоте ниже.



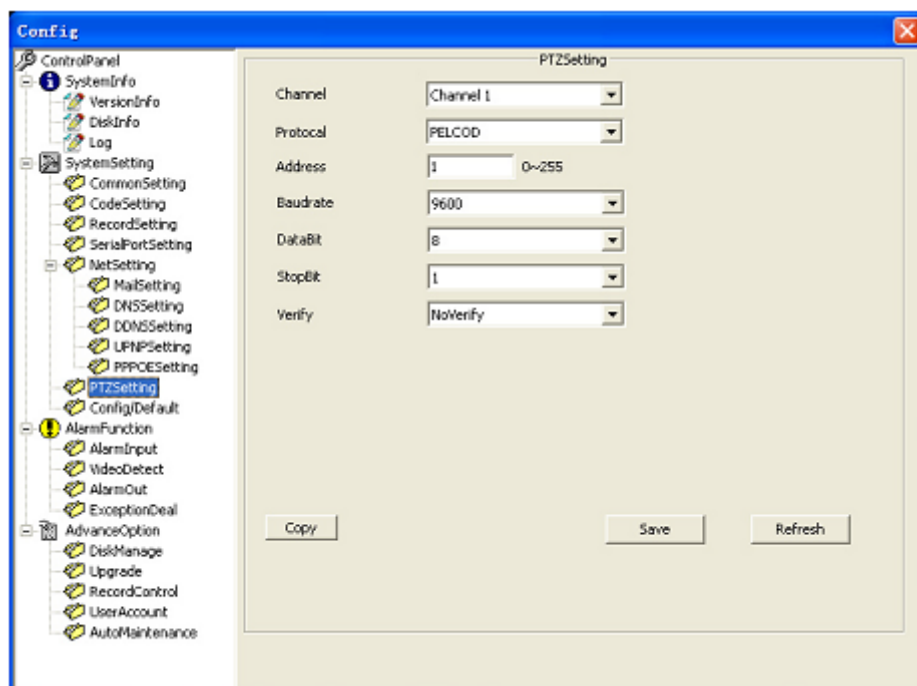
- Настройка потоковых кодеков.



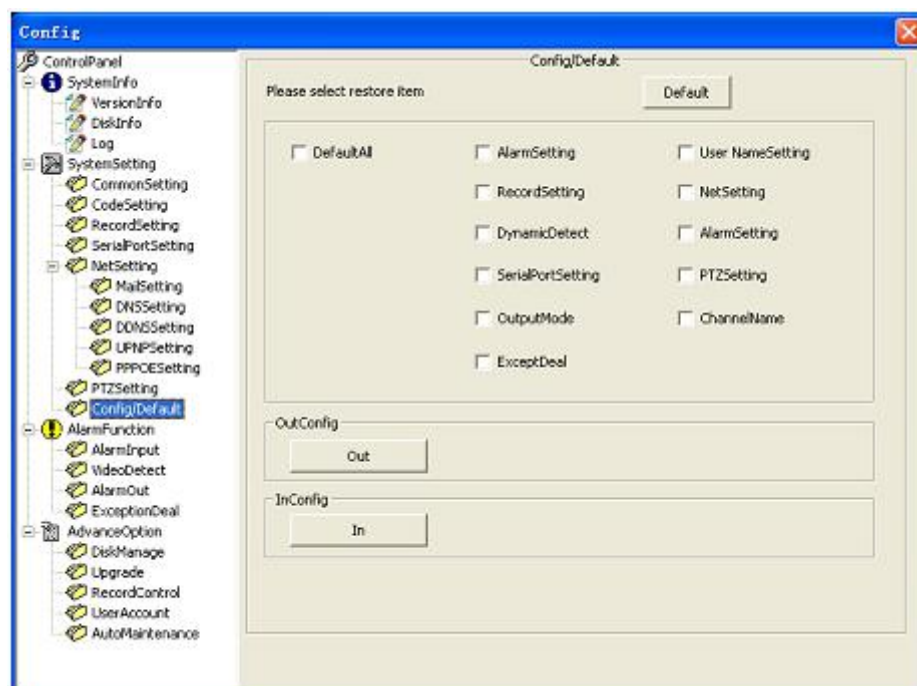
- Расписание режимов записи



- Настройка канала управления RS-485



- Сброс настроек.



- Настройка сети, которая в свою очередь состоит из пунктов:

- Настройка IP адреса

Config

ControlPanel

- SystemInfo
  - VersionInfo
  - DiskInfo
  - Log
- SystemSetting
  - CommonSetting
  - CodeSetting
  - RecordSetting
  - SerialPortSetting
  - NetSetting**
  - MailSetting
  - DNSSetting
  - DDNSSetting
  - UPNPSetting
  - PPPOESetting
  - PTZSetting
  - Config/Default
- AlarmFunction
  - AlarmInput
  - VideoDetect
  - AlarmOut
  - ExceptionDeal
- AdvanceOption
  - DiskManage
  - Upgrade
  - RecordControl
  - UserAccount
  - AutoMaintenance

NetSetting

NetSetting: ethernet 1 ☐ DHCP

IPAddress: 192 . 168 . 1 . 100 MACAddress: ce:18:24:bf:35:13

SubnetMask: 255 . 255 . 255 . 0

Gateway: 192 . 168 . 1 . 1

DeviceName: DVR

TCPPort: 34567 HTTPPort: 80

UDPPort: 37778 NetUserNumber: 10

☐ NetTranQoS ImageQualityfirst ☐ HighSpeedDown

Save Refresh

- Настройка почтовой службы

Config

ControlPanel

- SystemInfo
  - VersionInfo
  - DiskInfo
  - Log
- SystemSetting
  - CommonSetting
  - CodeSetting
  - RecordSetting
  - SerialPortSetting
  - NetSetting
  - MailSetting**
  - DNSSetting
  - DDNSSetting
  - UPNPSetting
  - PPPOESetting
  - PTZSetting
  - Config/Default
- AlarmFunction
  - AlarmInput
  - VideoDetect
  - AlarmOut
  - ExceptionDeal
- AdvanceOption
  - DiskManage
  - Upgrade
  - RecordControl
  - UserAccount
  - AutoMaintenance

MailSetting

SMTPServer: MailServer ☐ Enable

Port: 25 0~65500

☒ SSL

Name:

Password:

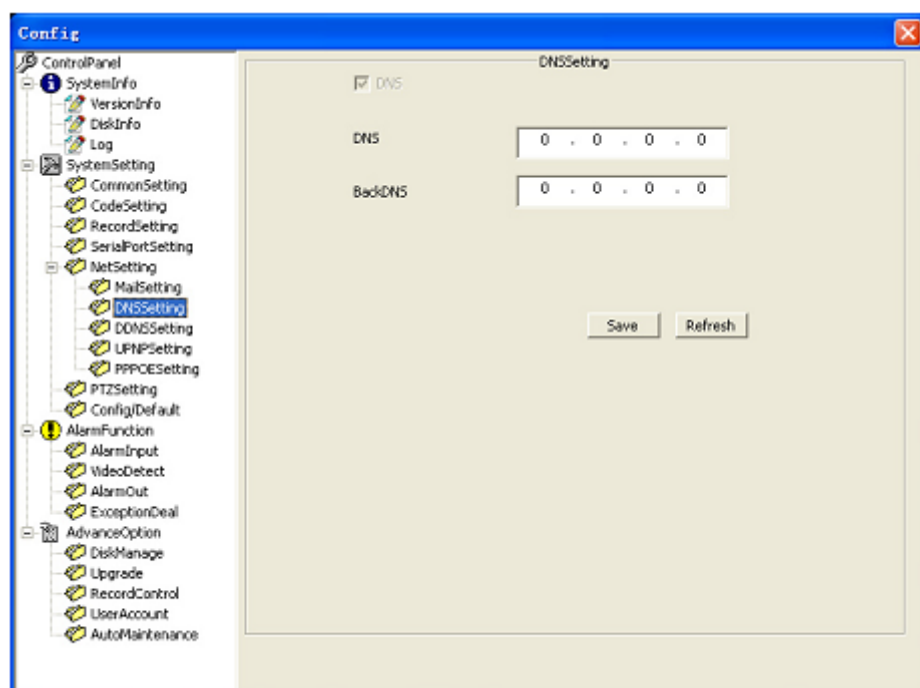
SendPoint:

MailTitle: DVR ALARM

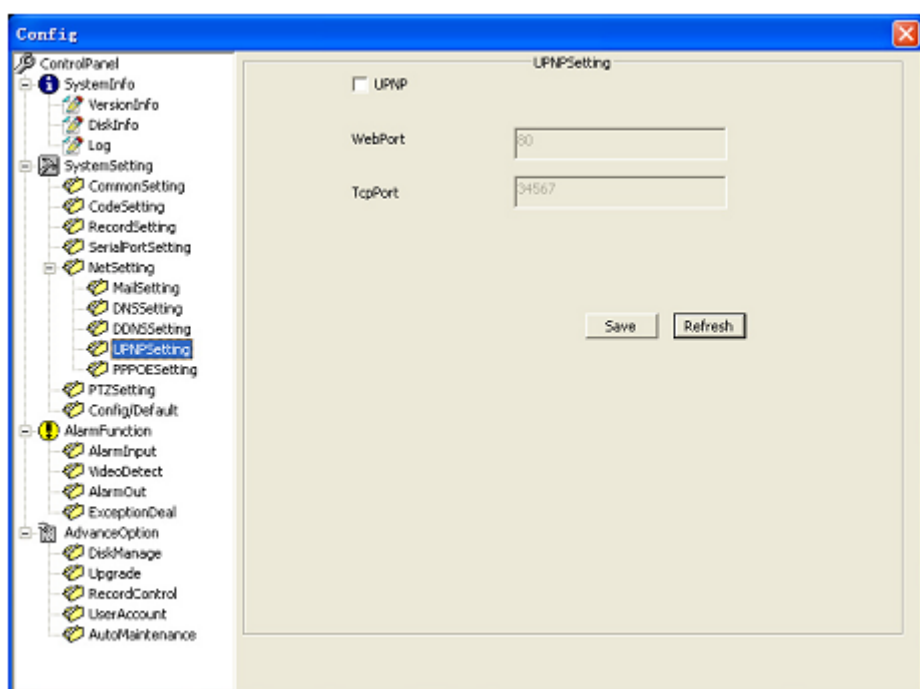
ReceiveAddress:

Save Refresh

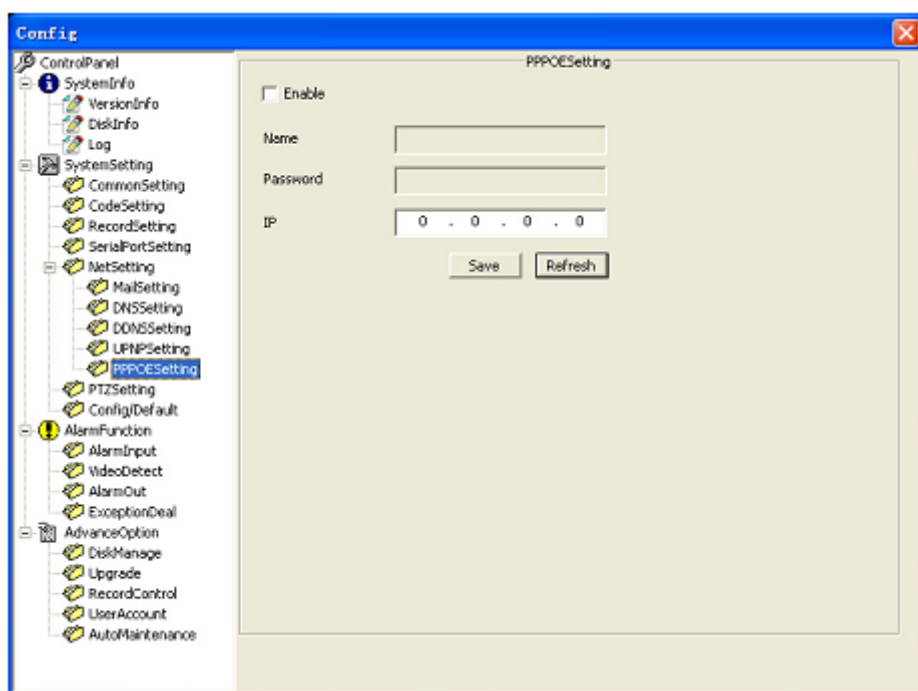
- Настройка DNS



- Настройка UPNP сервиса автоматической настройки сетевых параметров.



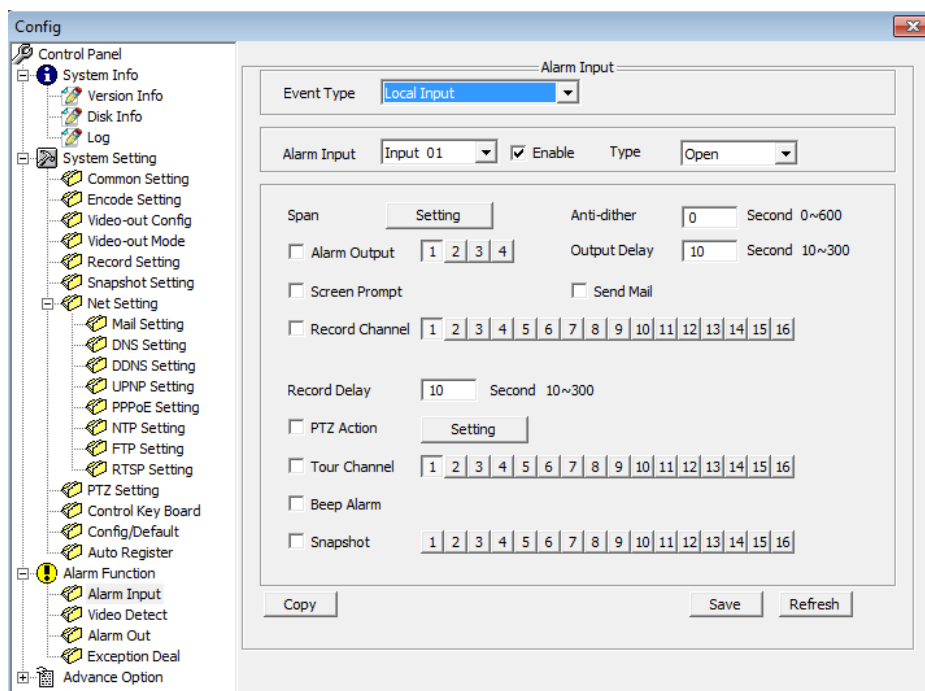
- Настройка удаленного доступа к регистратору через PPPOE протокол



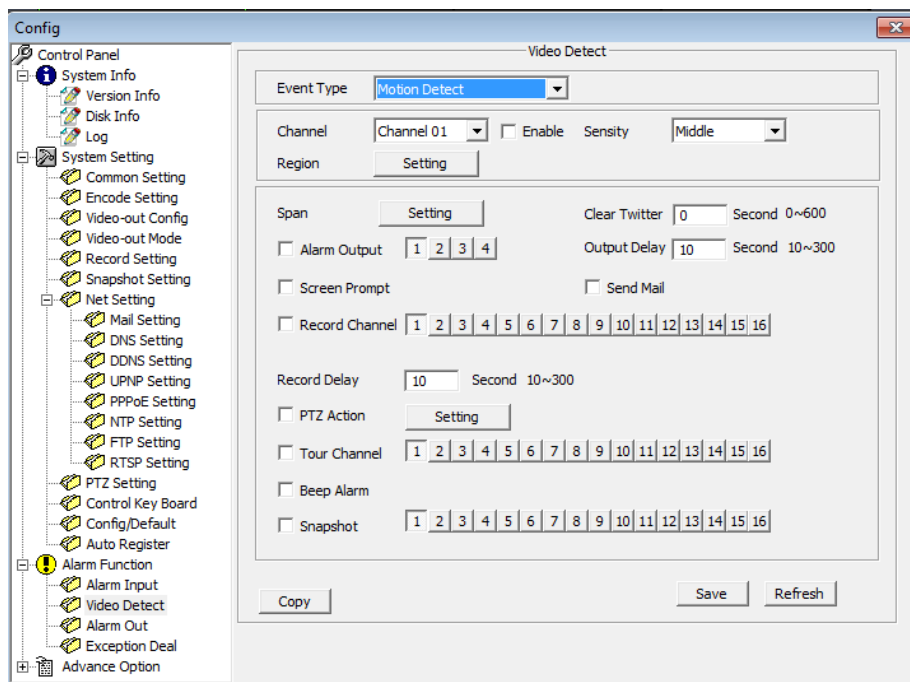
## Управление тревогами

- Настройка реагирования на срабатывание внешних датчиков:

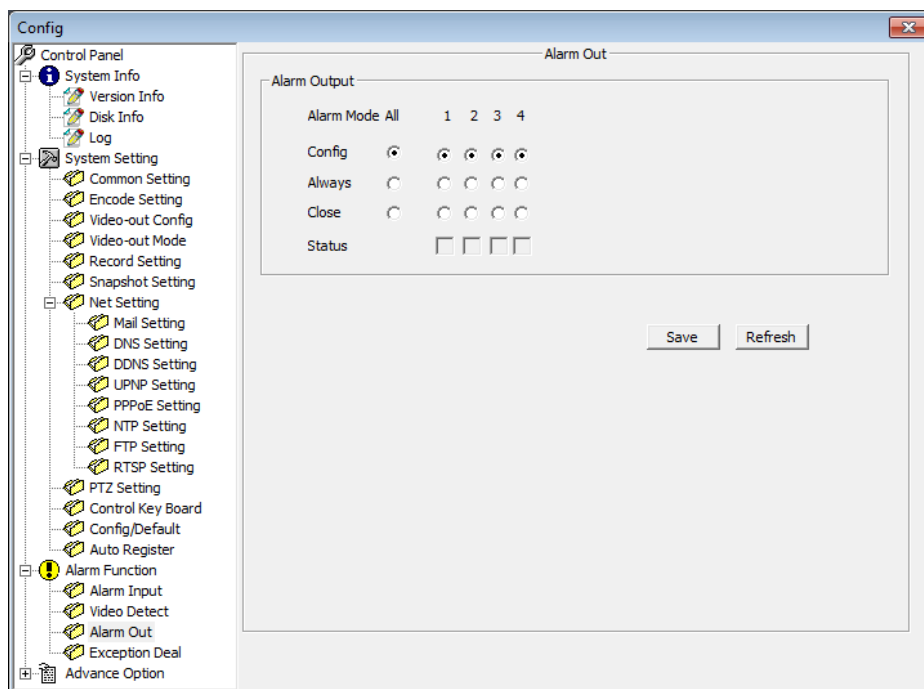
включение видеозаписи, замыкание контактов на выходах тревоги регистратора, посылка сообщения по почте, автоповорот касмеры в нужное место, звуковой сигнал, Скриншот.



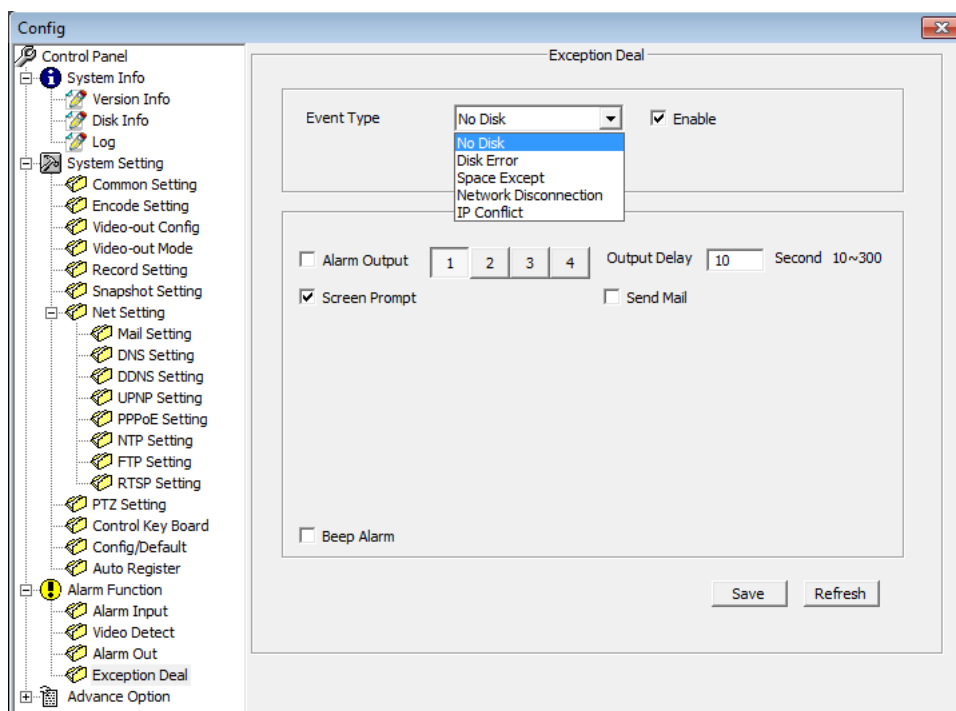
- Настройка реагирования на срабатывание встроенного детектора движения. Все настройки действий, аналогичны предыдущим.



- Настройка выхода тревог – ручная активация, деактивация, автоматическая работа.

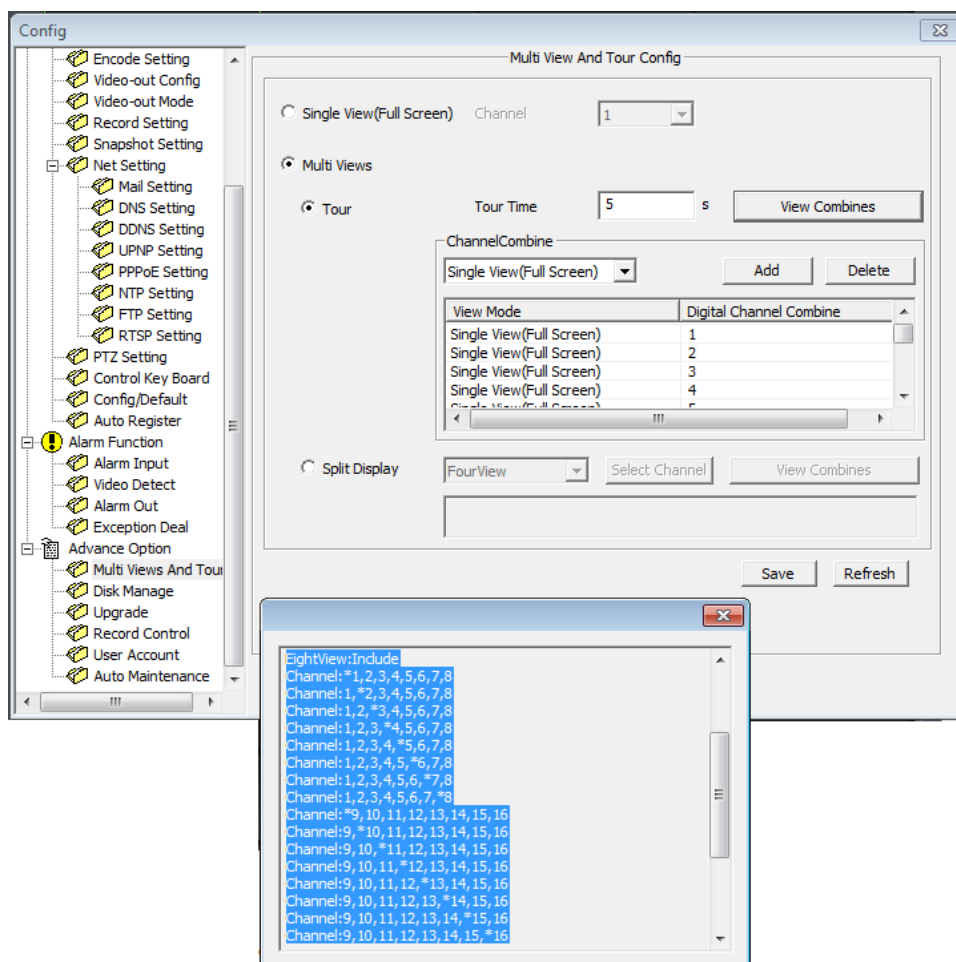


- Настройка реагирования на системные ошибки: ошибка диска, исчерпание свободного места, потеря сети, конфликт IP адреса.

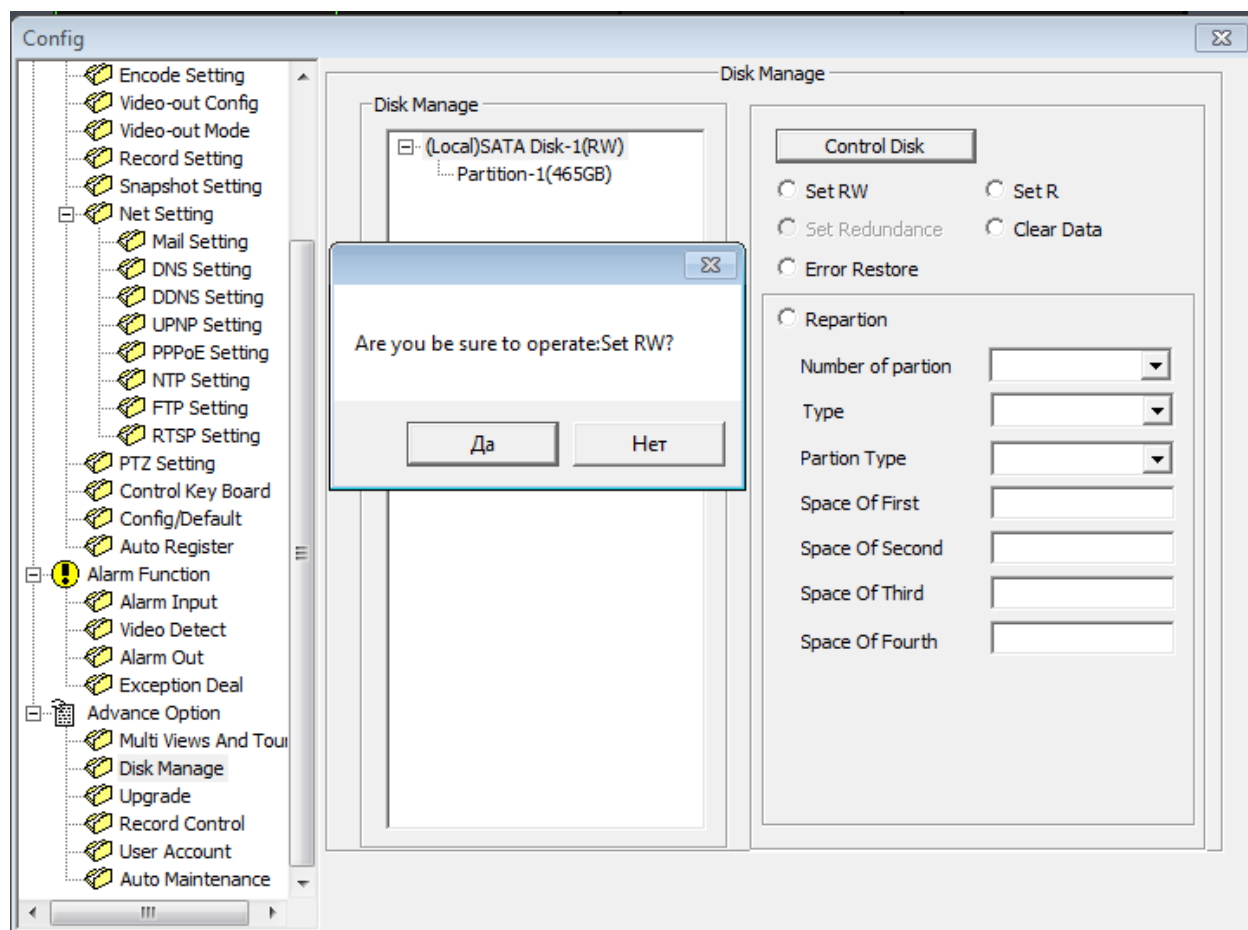


## Расширенные настройки

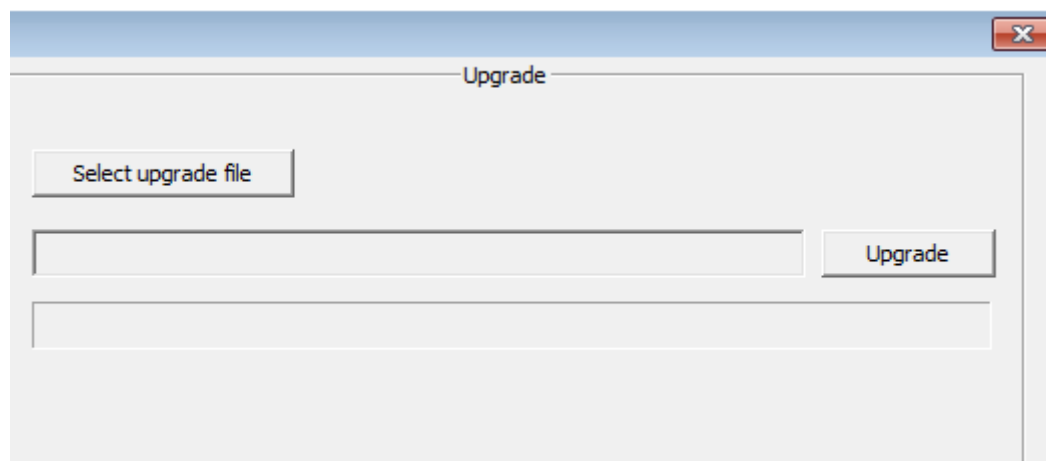
Настройка режимов просмотра на мониторах регистратора.



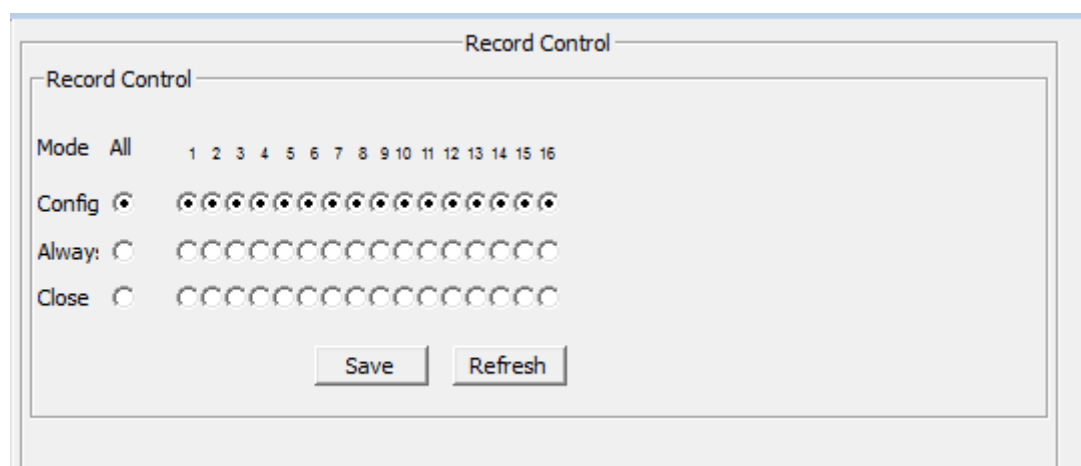
- Управление дисками: форматирование, очистка, переключение режимов работы.



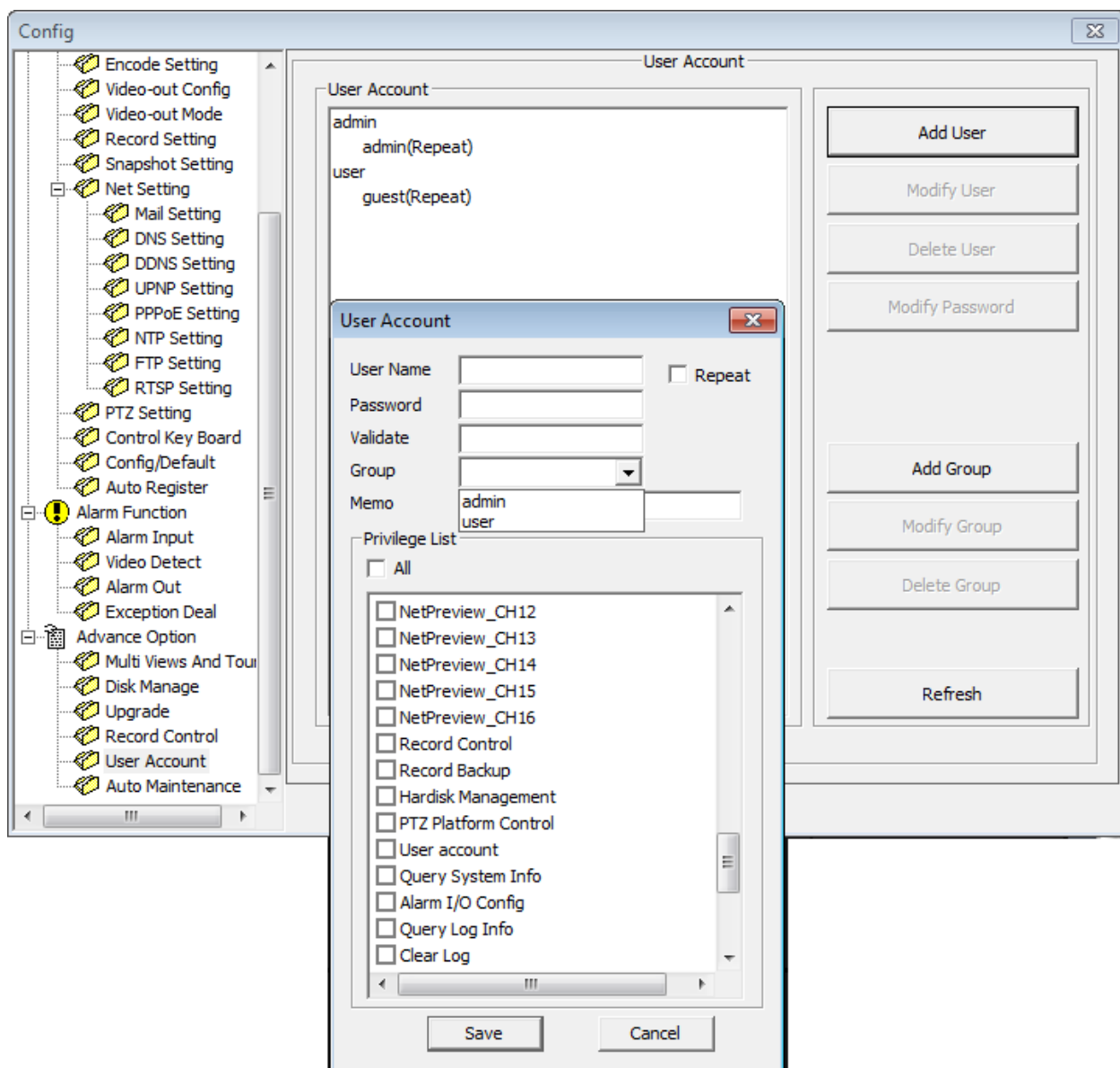
- Обновление системы



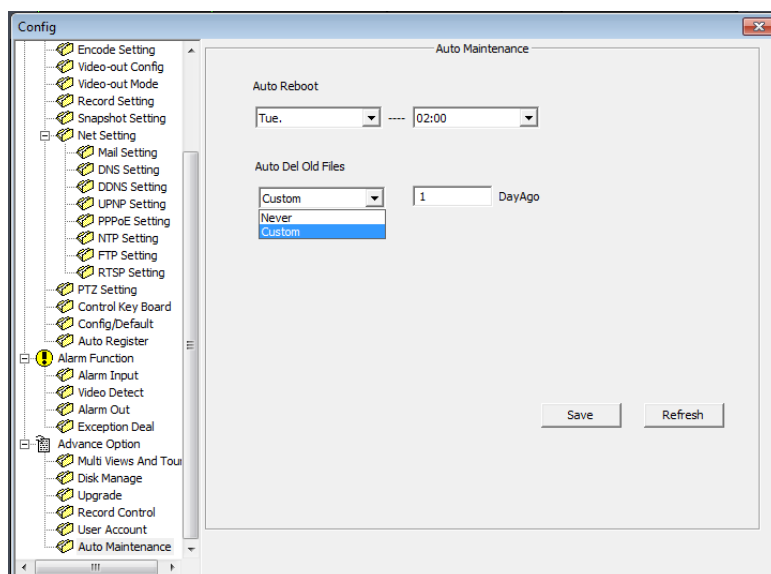
- Ручное переключение режима записи: по расписанию, включена, выключена



## - Настройка прав пользователей



Автообслуживание: позволяет перезагружать регистратора автоматически при появлении сбоя



## Управление регистраторами и камерами.



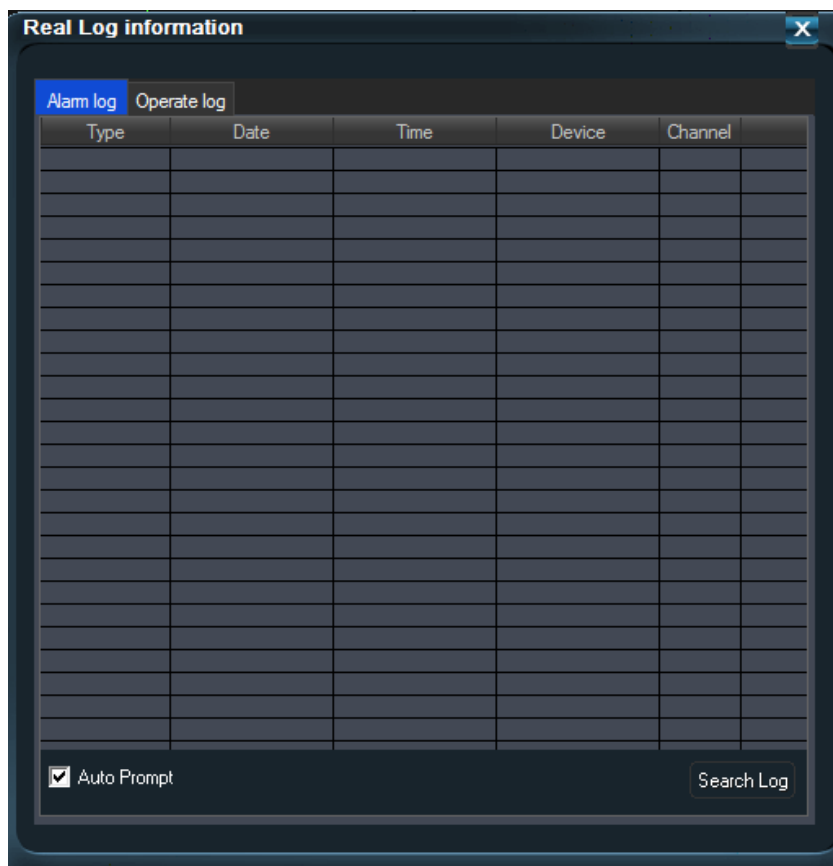
Управление каналом. Включение записи на диск, включения интеркома с оператором, включение/выключение аудиовыхода, запись скриншота.

Настройки насыщенности, яркости, контрастности, оттенков.

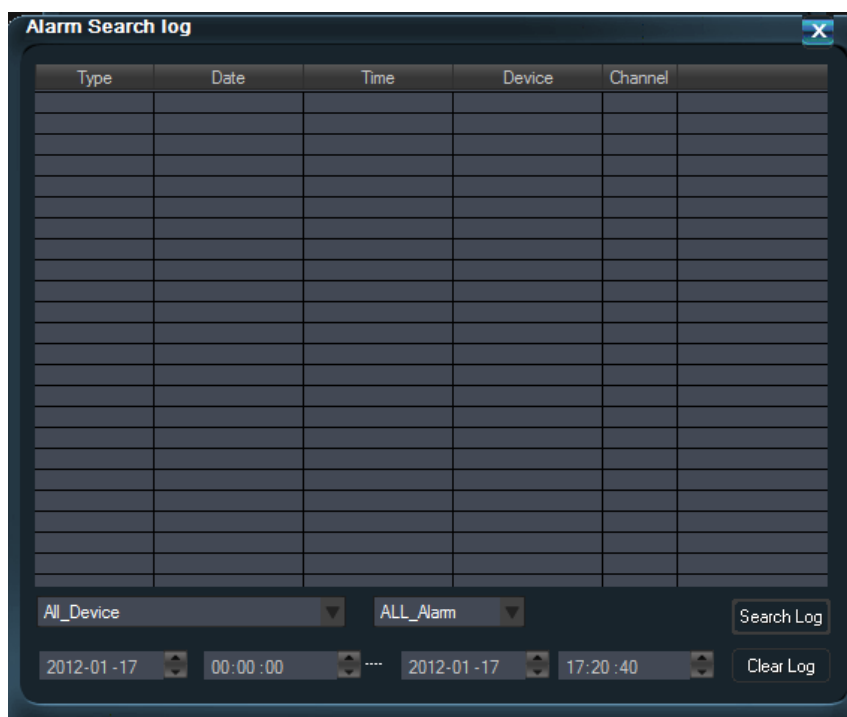
Управление PTZ камерами- поворото, наклон, приближение, фокус, диафрагма, скорость поворота, настройка предустановленных точек и переход к ним, настройка функций сканирования и движения по шаблону.

## 6. Журнал событий

Страничка со списком тревожных событий. Показывает тип события, дату и время начала события, устройство и канал.



При необходимости найти событий за определенный период и нужного типа нажатием на кнопку Search Log можно вызвать панель поиска, приведенную ниже



Страничка со списком системных событий

## Real Log information



Alarm log

Operate log

Type	Date	Time	User	Describe
Notify	2012-01-18	16:26:52	admin	1651 connect successful.
Notify	2012-01-18	16:16:42	admin	user adminLogging successful
Notify	2012-01-18	16:05:25	admin	1651 connect successful.
Notify	2012-01-18	16:02:07	admin	user adminLogging successful
Notify	2012-01-18	15:30:48	admin	1651 connect successful.
Notify	2012-01-18	15:30:46	admin	1651 disconnect.
Notify	2012-01-18	15:30:46	admin	1651 connect successful.
Notify	2012-01-18	15:30:34	admin	user adminLogging successful
Notify	2012-01-18	15:22:56	admin	1651 connect successful.
Notify	2012-01-18	14:52:31	admin	user adminLogging successful
Notify	2012-01-17	17:56:37	admin	DVR-192.168.1.108 connect succes...
Notify	2012-01-17	17:20:40	admin	user adminLogging successful
Notify	2012-01-11	16:26:05	admin	user adminLogging successful
Notify	2011-12-29	16:34:59	admin	DVR-192.168.1.108 connect succes...
Notify	2011-12-29	16:34:54	admin	user adminLogging successful
Notify	2011-12-28	17:56:49	admin	DVR-192.168.1.108 connect succes...
Notify	2011-12-28	17:56:41	admin	user adminLogging successful
Notify	2011-12-28	11:09:41	admin	DVR-192.168.1.108 connect succes...
Notify	2011-12-28	11:09:40	admin	DVR-192.168.1.108 disconnect.Net...
Notify	2011-12-28	10:40:33	admin	DVR-192.168.1.108 connect succes...
Notify	2011-12-28	10:40:32	admin	DVR-192.168.1.108 disconnect.Net...
Notify	2011-12-28	10:38:38	admin	DVR-192.168.1.108 connect succes...
Notify	2011-12-28	10:38:37	admin	DVR-192.168.1.108 disconnect.Net...
Notify	2011-12-28	10:36:53	admin	DVR-192.168.1.108 connect succes...
Error	2011-12-28	10:35:23	admin	DVR-192.168.1.96 connect failed.It...
Notify	2011-12-28	10:35:09	admin	user adminLogging successful
Error	2011-12-28	09:38:37	admin	DVR-192.168.1.96 connect failed.It...
Error	2011-12-28	09:37:52	admin	DVR-192.168.1.96 connect failed.It...